

راه‌نمای استفاده و نگهداری دستگاه



نمایندگی فروش و خدمات پس از فروش شرکت فیروزدنتال

آدرس: تهران- خیابان آزادی- بازار بزرگ کاوه- پلاک ۱۴

تلفن: ۲-۶۶۹۱۱۹۵۱

باسلام

ضمن تقدیر و تشکر از شما که دستگاه اتوکلاو کلاس B شرکت فیروز طب زمان را انتخاب و خرید نموده‌اید.

توجه شما را به نکاتی جلب می‌نماییم.

از شما مصرف کننده عزیز تقاضا داریم پیش از باز نمودن جعبه این دفترچه را با دقت کامل مطالعه نمایید تا در راه اندازی و استفاده از دستگاه دچار مشکل نگردید. ضمناً متخصصان واحد فنی این شرکت آماده هرگونه پاسخگویی به سوالات و اشکالات فنی مربوط به دستگاه اتوکلاو فیروز طب زمان در ساعات کاری می‌باشند.

فهرست موضوعات

مشخصات دستگاه

نحوه قرار گرفتن دستگاه در محل

مشخصات فنی دستگاه

نحوه راه اندازی دستگاه

آشنایی با پنل دستگاه

شروع به کار دستگاه

نگهداری دستگاه

کد خطاها و راه حل آنها

۱. پارامترها و برنامه های استریلیزاسیون :

۱-۱: پارامترها

محدود کار اتوکلاو

۱- دمای محیط $5^{\circ}C$ الی $40^{\circ}C$

۲- رطوبت محیط کمتر از ۸۰٪

۳- فشار بیشتر از ۷۰ KPa

۴- ولتاژ $230VAC$, $50Hz$

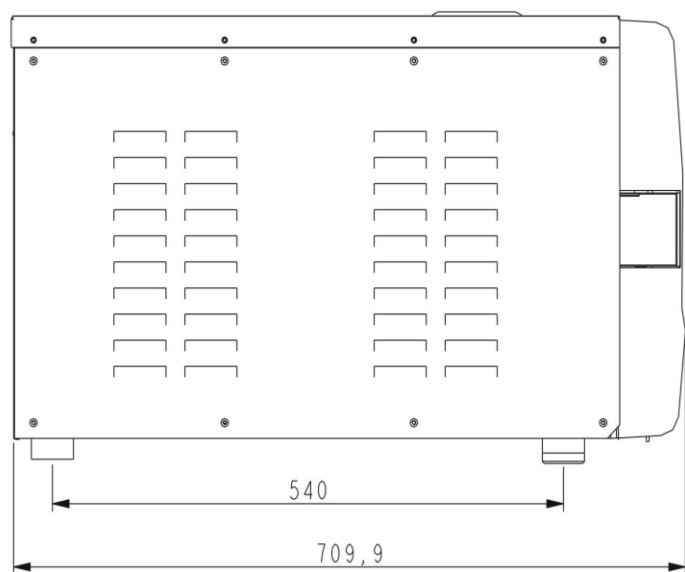
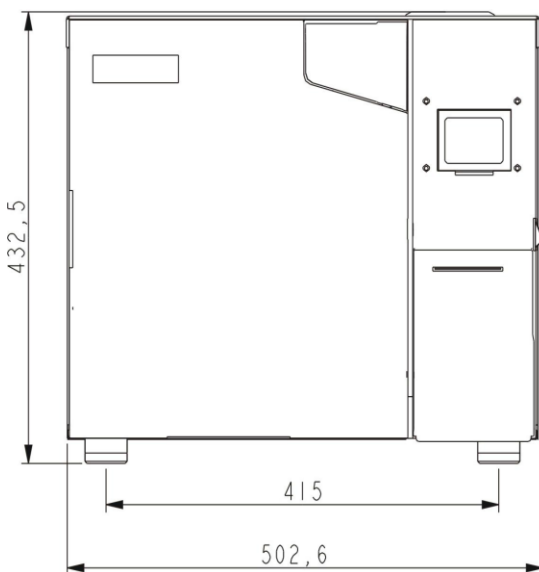
۵- بیشترین فشار کاری دستگاه ۰/۲۱ الی ۰/۲۳ مگاپاسکال

۶- بیشترین دما کاری دستگاه ۱۳۴ الی ۱۳۷ درجه

شرط حمل و نقل و نگهداری

محدوده دمای محیط $5^{\circ}C$ الی $40^{\circ}C$

رطوبت محیط کمتر از ۸۰٪



وزن اتوکلاو

۲۳ لیتری : ۵۳/۵ kg

۱۸ لیتری : ۵۰/۲۵ kg

۲. پنل کاربری

۲-۱: صفحه LCD



LCD screen

Sterilization Program

Button

۲-۱-۱: P/ON نمایش وضعیت پرینتر

منوی مربوط به پرینتر :

PRINTER: ON/OFF ← ADV ❖

ON ✓ : پرینتر آماده کار

OFF ✓ : پرینتر خاموش

۲-۱-۲: K/OFF نمایش وضعیت عملکرد "Keep Temperature"

منوی مربوط :

KEEP TEMP : ON/OFF ← ADV ❖

ON ✓ : در این حالت چمبر گرم باقی می ماند و مخزن تولید بخار، دما را ثابت نگه می دارد. زمانی که

در باز می شود دستگاه ، گرم کردن چمبر و مخزن تولید بخار را متوقف می کند. بیشترین زمان ثابت

نگه داشتن دما ۸ ساعت می باشد. در سیکل بعدی دستگاه، این زمان کوتاه تر خواهد شد.

OFF ✓ : غیر فعال نمودن این دستور.

۳-۱-۲: W/OFF نایش وضعیت "پیش گرمایش"

منوی مربوط:

PREHEAT: ON/OFF ← ADV ❖

ON ✓: بدین معناست که هنگامی که کاربر دستگاه را روشن می نماید، تا زمانی که دمای چمبر به ۵۰ درجه نرسیده است دستگاه وارد مرحله بعد نمی شود.

نکته: اگر کاربر W/ON را انتخاب نماید مدت زمان سیکل کاری دستگاه طولانی می شود.

۴-۱-۲: COUNT تعداد سیکل های کاری دستگاه را نایش می دهد.

به عنوان مثال ۰/۰۰۲۳ به این معناست که دستگاه ۲۳ بار مورد استفاده قرار گرفته است. تست های B&D و Helix و تست و کیوم شمرده نمی شود.

۵-۱-۲: 2KPa

فشار داخل چمبر 2KPa می باشد. زمانی که درب دستگاه باز است، فشار داخل چمبر همان فشار محیط است.

۶-۱-۲: DATE & TIME

کاربر می تواند زمان و تاریخ را از منوی ADV ← DATE & TIME تنظیم نماید.

۷-۱-۲: USER: User menu

برنامه های کاربری مورد نیاز کاربر در این قسمت قرار دارند و کاربر می تواند با انتخاب هر کدام از آن ها نیاز خود را رفع نماید.

۸-۱-۲: ADV: Advance menu/Set-up Menu

کاربر می تواند تنظیمات و پارامترهای مورد نیاز خود را در این قسمت تغییر دهد.

۲-۱-۹: SERV: Serve menu

این قسمت مربوط به خدمات پس از فروش می‌باشد. لطفا بدون حضور فرد متخصص پارامترهای مربوط به این قسمت را انجام ندهید.

۲-۱-۱۰: برنامه استریلیزاسیون 134/solid

این قسمت می‌تواند آخرین برنامه انجام شده توسط دستگاه را ثبت کند و لازم نیست که کاربر مجدداً به منوی user رفته و برنامه قبلی را انتخاب کند.

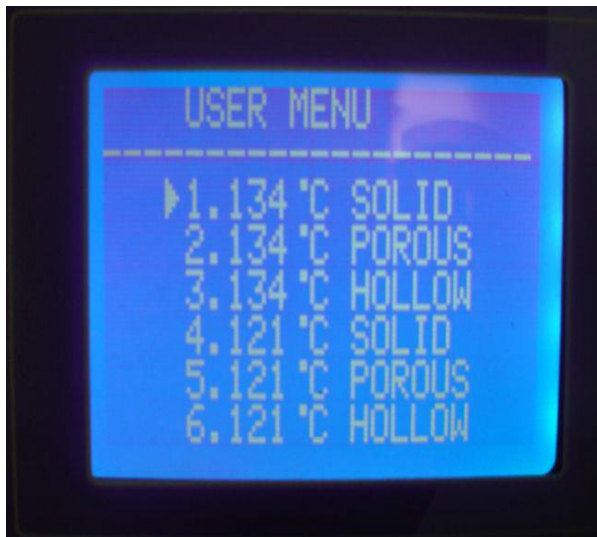
۲-۲: معرفی USER MENU

۱۱ برنامه استریلیزاسیون برای انتخاب توسط کاربر موجود می‌باشد.

- برنامه‌های مربوط به ۱۲۱ درجه و ۱۳۴ درجه هیچ‌گونه تفاوتی در نتیجه با هم ندارند، اگر اینسترومنت‌ها توانایی تحمل دمای ۱۳۴ درجه را ندارند لطفاً برنامه $121^{\circ}C$ را انتخاب نمایید.
- Solid program: که برای استریل اجسام جامد می‌باشد فقط می‌تواند اینسترومنت‌های جامدی که پک نشده‌اند را استریل کند.
- Porous program: که برای استریل اجسام متخلخل تنظیم شده است.
- Hollow program: برای استریل اجسام تو خالی تنظیم شده است.
- User-defined program: تمام پارامترهای برنامه قابل تنظیم توسط کاربر می‌باشند. (زمان استریلیزاسیون، دمای استریلیزاسیون، زمان خشک کن و زمان وکیوم)
- B&D test: برای تست اجسام تو خالی مورد استفاده قرار می‌گیرد. تست B&D و Helix عملکرد یکسانی دارند تنها تفاوت آن‌ها در این است که در تست B&D، از پک تست B&D استفاده می‌شود و در تست Helix از ابزار تست Helix استفاده می‌شود.
- Vacuum test: برای بررسی نشتی مورد استفاده قرار می‌گیرد.

نکته: پیشنهاد می‌شود که تست وکیوم همراه انجام گیرد در صورت مشکل در تست، از دستگاه استفاده نکرده و با خدمات پس از فروش شرکت تماس بگیرید.

- Clean program: این برنامه برای تمیز نمودن دستگاه مورد استفاده قرار می‌گیرد. اگر روی صفحه LCD اتوکلاو NEED CLEAN نمایش داده شد، لطفاً این برنامه را اجرا کنید.
- Prion program: این برنامه جهت استریل جنون گاوی (برای افرادی که امکان ابتلا به بیمار خاص و واگیردار را می‌دهید) استفاده می‌شود.



۲-۲: ADV MENU



❖ مکان‌نما:

کاربر می‌تواند با فشردن کلیدهای بالا و پایین روی پنل اتوکلاو برنامه موردنظر خود را انتخاب نماید. زمانی که کلید مکان‌نما روی برنامه موردنظر قرار دارد با فشردن دکمه OK می‌توان برنامه موردنظر را انتخاب نمود.

KEEP TEMP: ۲-۳-۱

"K" روی صفحه LCD نمایش داده می شود.

ON ✓ : دستگاه، چمبر و مخزن تولید بخار را گرم نگه می دارد. زمانی که درب اتوکلاو باز می شود، این

دستور متوقف می شود.

OFF ✓ : توقف این عملکرد.

۲-۳-۲: پرینتر

ON ✓ : پرینتر می تواند تمام اطلاعات سیکل کارکردی دستگاه را نمایش دهد.

OFF ✓ : توقف این عملکرد.

۲-۳-۳: زبان دستگاه

English : ENG ✓

Italian : ITL ✓

USER-DEFINED SET: ۲-۳-۴

با استفاده از این منو می توان برنامه موردنظر کاربر را تنظیم نمود. زمانی که این گزینه انتخاب می گردد، نمایشگر موارد زیر را نمایش می دهد.

کاربر با استفاده از مکان نما می تواند تنظیمات موردنظر خود را اعمال کرده و با انتخاب کلید ok آن را ثبت نماید.



❖ تعداد دفعات وکیوم : VACUUM TIMES

می توان تعداد دفعات وکیوم را متناسب با اجسام داخل اتوکلاو تغییر داد.

- ✓ ۰۴ : به این معناست که برنامه تنظیم شده توسط کاربر ۴ دفعه عمل وکیوم را انجام دهد.
- ✓ تعداد دفعات وکیوم بین ۱ تا ۱۰ مرحله می باشد.

❖ : STER TEMP

می توان دمای استریلیزاسیون را متناسب با نظر کاربر تغییر داد.

- ✓ $134^{\circ}C$: در این حالت دما در برنامه تنظیم شده توسط کاربر $134^{\circ}C$ می باشد.
- ✓ محدوده دمایی بین ۱۰۵ الی ۱۳۴ درجه می باشد.

❖ : STER TIME

می توان زمان استریلیزاسیون را متناسب با نیاز کاربر تنظیم نمود.

- ✓ 05Min : زمان استریلیزاسیون در شکل نشان داده شده 05Min می باشد، این بدان معناست که در برنامه تنظیم شده توسط کاربر ۵ دقیقه زمان استریل طول می کشد.
- ✓ محدوده زمانی بین ۴ الی ۶۰ دقیقه می باشد.

❖ : DRY TIME

می توان زمان خشک کن را متناسب با نیاز کاربر تنظیم نمود.

- ✓ 10Min : زمان لازم برای خشک کن در برنامه تنظیم شده توسط کاربر ۱۰ دقیقه می باشد.
- ✓ محدوده زمان خشک کن بین ۱ الی ۲۵ دقیقه می باشد.

❖ : Ok

در این زمان با فشردن کلید Ok تنظیمات تحت عنوان user defined ذخیره شده و می توان با انتخاب این گزینه برنامه تعیین شده توسط کاربر را اجرا نمود.

ADJUST STER PAR: ۲-۳-۵

زمانی که این گزینه انتخاب می‌شود، این گزینه ۶ برنامه قابل تنظیم دارد.



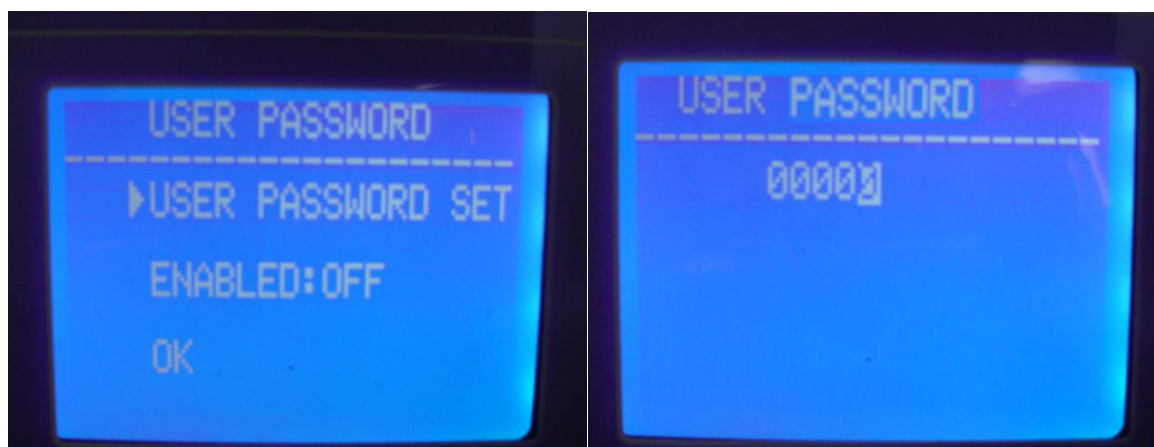
شکل (۱)

شکل (۲)

به عنوان مثال زمانی که شما طبق شکل ۱ برنامه $134^{\circ}c$ solid را انتخاب می‌کنید صفحه ی دیگری مطابق شکل ۲ روی LCD نمایش داده می‌شود. که در این صفحه پارامترهای STER TIME , DRY TIME , VACUUM TIMES قابل تنظیم است. (همان گونه که در تنظیمات User defined توضیح داده شد).
DEFAULT : با انتخاب این گزینه تنظیمات قبلی ذخیره می‌شوند.

۲-۳-۶: رمزگذاری کاربر:

زمانی که کاربر این گزینه را تنظیم می‌کند، دستگاه فقط زمانی که رمز صحیح وارد شود، شروع به کار می‌کند.



شکل (۳)

شکل (۴)

❖ USER PASSWORD SET

زمانی که نشانگر روی گزینه USER PASSWORD SET قرار دارد OK زده شود. صفحه ای روی LCD نمایش داده می شود. که در آن جا باید رمز موردنظر را وارد کرد. با استفاده از کلیدهای بالا و پایین می توان رمز را وارد نمود به این صورت که با فشردن هر بار کلید بالا (UP) یک رقم اضافه می شود و با فشردن هر بار کلید پایین (DOWN) یک رقم کم می گردد. با استفاده از کلید START/STOP می توان نشانگر را جابه جا کرد.

❖ ENABLED

- ✓ ON : رمز فعال می گردد.
- ✓ OFF : رمز غیرفعال می گردد.
- ✓ OK : به صفحه قبل بازمی گردد.

۷-۳-۲: DATE/TIME

زمانی که نشانگر روی گزینه DATE/TIME قرار دارد دکمه OK زده شود. با استفاده از کلیدهای بالا و پایین می توان زمان و تاریخ را تنظیم نموده به این صورت که با فشردن هر بار کلید بالا (UP) یک رقم اضافه می شود و با فشردن هر بار کلید پایین (DOWN) یک رقم کم می گردد و برای جابه جا کردن نشانگر می توان از کلید START/STOP استفاده کرد.



۸-۳-۲: Button sound

با انتخاب گزینه KEY SOUND می توان صدا را قطع و وصل نمود.

- ✓ ON : صدا فعال است.
- ✓ OFF : صدا غیرفعال است.

۹-۳-۲: پیش گرمایش

نمایش W روی صفحه LCD

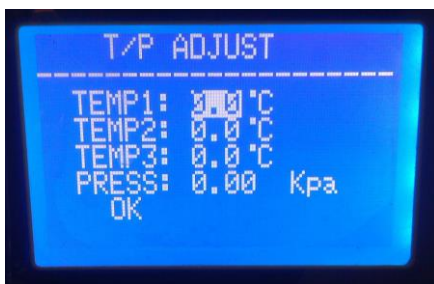
با انتخاب گزینه PREHEAT می توان پیش گرمایش را فعال یا غیرفعال نمود.

- ✓ ON : اگر فعال باشد زمانی که دستگاه روشن است و در حال اجرای برنامه است، دستگاه تا زمانی که دمای چمبر به $50^{\circ}C$ نرسیده است وارد مرحله بعد نمی شود.
- ✓ OFF : اگر دمای چمبر به $50^{\circ}C$ هم نرسد وارد مرحله بعد می شود.

۱۰-۳-۲: T/P ADJUST

زمانی که گزینه T/P ADJUST انتخاب می شود. صفحه ای مطابق شکل روی LCD نمایش داده می شود. با استفاده از این گزینه می توان حالت پایه سنسورهای دمایی را تنظیم نمود. اگر کاربر به این نتیجه برسد که دما از مقدار طبیعی کمتر یا بیشتر است می تواند با استفاده از این گزینه تغییرات لازم را اجرا کند.

توجه: بدون حضور فرد متخصص از تغییرات در این قسمت خودداری نمایید. در صورت بروز هرگونه مشکل با خدمات پس از فروش تماس بگیرید.



شکل ۵

TEMP1: دمای داخل مخزن چمبر

TEMP2: دمای دور مخزن چمبر

TEMP3: دمای داخل مخزن تولید بخار

PRESS: فشار داخل مخزن چمبر

۴-۲: دکمه های روی پنل

۱-۴-۲: دکمه بالانما (UP) :

حرکت به سمت بالا یا چپ.

۲-۴-۲: دکمه پایین نما (DOWN) :

حرکت به سمت پایین یا راست.

۲-۴-۳: دکمه بازگشت (RETURN) :

بازگشت به صفحه قبل.

۲-۴-۴: دکمه بالانما (OK) :

انتخاب گزینه موردنظر.

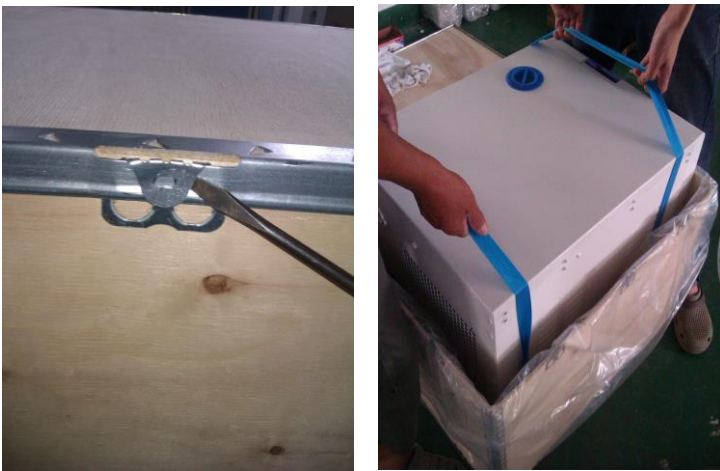
۲-۴-۵: دکمه (START/STOP) :

پس از انتخاب برنامه موردنظر، عبارت ... please push the start key to start نمایش داده می شود در این زمان کاربر با انتخاب گزینه start می تواند برنامه را اجرا نماید.

در طول زمان استریل، کاربر می تواند با فشردن دکمه START/STOP و نگهداشتن آن به مدت ۵ ثانیه عملکرد دستگاه را متوقف نماید.

۳. نصب

دستگاه اتوکلاو داخل جعبه چوبی قرار داده شده است. جعبه را با استفاده از پیچ گوشتی باز کرده و دستگاه از داخل جعبه خارج گردد.



۳-۱) دستگاه روی میز مسطح قرار داده شود و از طرفین حداقل ۱۰cm فاصله داشته باشد. پشت دستگاه از دیوار حداقل ۲۰cm فاصله داشته باشد.

۳-۲) فشار محیط تنظیم شود :

با توجه به این که کشورهای مختلف فشار جوی مختلفی دارند، لازم است که کاربر قبل از استفاده از دستگاه فشار جوی را برای دستگاه تنظیم کند.

روش تنظیم :

- برق را قطع کنید.
- درب اتوکلاو را باز کنید.
- برق را وصل کرده و ۲۰ ثانیه روشن نگه دارید و سپس برق را قطع کنید.
- فشار جوی تنظیم شده است.

۳-۳) تنظیم زمان و تاریخ مطابق آنچه در قبل گفته شد (۷-۳-۴) صورت می گیرد.

۴. عملکرد دستگاه

آماده سازی قبل از استفاده

قبل از استفاده، کابل برق را به دستگاه متصل کنید و کلید روشن و خاموش دستگاه را در حالت روشن قرار دهید. صفحه LCD روشن شده و در این لحظه دستگاه آماده انتخاب برنامه موردنظر و شروع کار می باشد.

قبل از اولین استفاده روی صفحه نمایش عبارت Please fill water نمایش داده می شود، در این زمان از طریق درب بالای اتوکلاو آب مقطر را به دستگاه اضافه می کنید، پس از اضافه کردن آب مقطر به اندازه موردنیاز، دستگاه هشدار مربوط به خالی بودن مخزن آب را قطع می کند.

۱-۴ پر نمودن مخزن آب مقطر:

اگر صفحه نمایش عبارت Please fill water را نمایش داد، بدین معناست که آب مقطر دستگاه به اندازه ای نیست که دستگاه، شروع به کار کند و برای سیکل جدید، لازم است مخزن پرگردد. (اگر در حین سیکل کاری دستگاه هشدار مربوط به خالی بودن مخزن آب روی صفحه را نمایش داد نیازی به متوقف کردن آن سیکل نیست بدین دلیل که آب موجود در دستگاه برای اتمام سیکل جاری کافی است ولی برای شروع سیکل جدید باید مخزن پرگردد.)

زمانی که آب مقطر به دستگاه اضافه می شود دو دفعه صدای بوق شنیده می شود :

➤ **بوق اول :** بدین معناست که آب برای شروع سیکل جدید کافی است و می توانید باز هم آب اضافه کنید.

➤ **بوق دوم :** بدین معناست که مخزن آب پر است و آب گیری را متوقف کنید.

توجه: فقط از آب مقطر برای کارکرد دستگاه استفاده کنید. استفاده از هرگونه آب دیگر باعث رسوب کیری مخزن تولید بخار و شیر برقی ما می گردد. در این صورت شرکت هیچ گونه مسؤییتی بابت تاسین قطعات به عهده نمی گیرد و قطعات از کار انتی خارج می گردد.

۲-۴ اگر برای ثبت استریلیزاسیون از فلش استفاده می کنید، لطفا آن در قسمت پورت USB قرار دهید.

۳-۴ کار کردن



زمانی که مخزن آب تمیز پر و مخزن آب کثیف خالی است، دستگاه آماده کار می باشد.

۱-۳-۶: اینسترومنت ها و اجسام قابل اتوکلاو در دستگاه قرار داده شود.

۲-۳-۴ هشدار:

- بیشترین مقدار اجسامی که می‌توان داخل چمبر قرار داد باید ۷۰ درصد حجم چمبر را شامل شود.
- اجسام به فیلتر ته اتوکلاو و کف اتوکلاو نزدیک نباشد و حداقل ۱۰ mm از اطراف چمبر فاصله داشته باشد.
- اگر تست B&D انجام می‌دهید، کاغذ تست را در مرکز چمبر قرار دهید تا نتیجه تست قابل قبول باشد.
- زمانی که سیکل کاری دستگاه تمام شد بدلیل داغ بودن محفظه‌ی چمبر از انبرک موجود در دستگاه استفاده کرده و اجسام را خارج نمایید.

۲-۳-۴: پارامترهای KEEP TEMP, PRINTER , PREHEAT را تنظیم کنید.

۲-۳-۴: درب اتوکلاو را ببندید. در صورت باز بودن درب عبارت Please close the door روی صفحه، نمایش داده می‌شود.

۲-۳-۵: برنامه استریلیزاسیون را مطابق اجسام داخل اتوکلاو انتخاب کرده و دستگاه را start کنید.

استریلیزاسیون مطابق با برنامه انتخاب شده به صورت اتوماتیک انجام می‌گیرد زمانی که سیکل به پایان برسد صفحه نمایش عبارت END را نمایش می‌دهد. در این هنگام کاربر می‌تواند درب را باز کند و اجسام را خارج نماید.

توجه: زمانی که فشار دستگاه بین ۰٫۵ - ۱٫۵ می‌باشد درب دستگاه را باز نکنید.

۲-۳-۵: زمانی که صفحه نمایش عبارت PLEASE DRAIN WATER FROM WASTER WATER TANK

را نمایش می‌دهد بدین معناست که مخزن آب کثیف پر شده و باید خالی گردد.

۵. خطاهای دستگاه

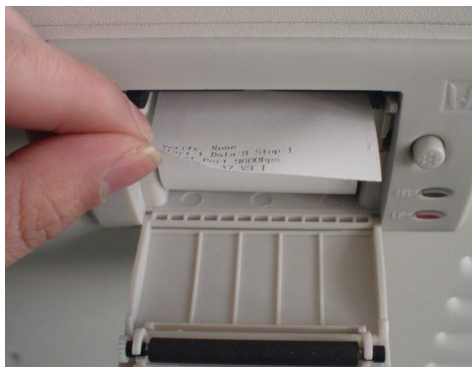
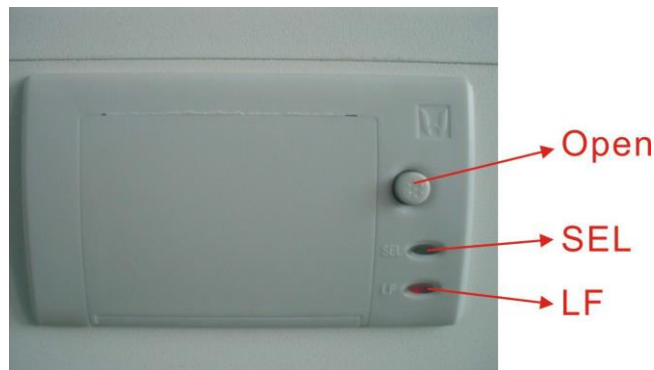
در صورت برخورد به هر یک از خطاهای زیر دستگاه را خاموش کرده و با خدمات پس از فروش شرکت تماس حاصل نمایید.

ردیف	کد خطا	دلیل خطا
۱	E31	دمای چمبر بیشتر از $150^{\circ}C$.
۲	E32	دمای گرمکن چمبر بیشتر از $280^{\circ}C$.
۳	E51	دمای چمبر کمتر از $0^{\circ}C$.
۴	E52	دمای گرمکن چمبر کمتر از $0^{\circ}C$.
۵	E63	۱- دمای مخزن تولید بخار کمتر از $0^{\circ}C$. ۲- دمای مخزن تولید بخار بیشتر از $230^{\circ}C$
۶	E2	فشار دستگاه 40KPa بیش از فشار طراحی شده دستگاه باشد.
۷	E61	در برنامه $134^{\circ}C$: دمای داخلی بیش از $140^{\circ}C$. در برنامه $121^{\circ}C$: دمای داخل بیش از $127^{\circ}C$.
۸	E62	دمای گرمکن چمبر بیشتر از $155^{\circ}C$.
۹	E41	در زمان پیش گرمایش پس از ۸ دقیقه دمای گرمکن چمبر کمتر از $100^{\circ}C$ می باشد.
۱۰	E42	در زمان پیش گرمایش پس از ۸ دقیقه دمای مخزن تولید بخار کمتر از $110^{\circ}C$ می باشد.
۱۱	E5	در زمان تخلیه پس از ۱۰ دقیقه فشار داخل چمبر همچنان ۰/۵ bar باشد.
۱۲	E6	درب در هنگام کار باز شود.
۱۳	E7	فشار کمتر از 70KPa باشد.
۱۴	E8	در زمان پیش وکیوم هر ۵ دقیقه ، افزایش دما کمتر از $3^{\circ}C$ باشد.
۱۵	E9	در زمان سیکل کاری، فشار ۰/۳ bar باشد و از فشار طراحی شده کمتر باشد.
۱۶	E10	قفل کن الکتریکی در محلی اشتباه قرار گرفته باشد.
۱۷	E11	قفل کن الکتریکی در محلی اشتباه قرار گرفته باشد.
۱۸	E12	در برنامه‌ای که دارای ۳ مرحله وکیوم می باشد، وکیوم در ۲ مرحله به 70KPa- نرسد.
۱۹	E99	ارتباط CPU دستگاه قطع شده است.

۶. نگهداری و تعمیر

۱-۶ تعویض برگه پرینتر

دکمه open را فشرده و مطابق شکل ۶ و ۷ برگه پرینتر را تعویض نمایید.



شکل (۶)



شکل (۷)

• تست پرینتر

دکمه LF را فشار دهید تا برگه تست خارج شود در صورت هر گونه مشکل کاغذ را جابه‌جا کرده و مجدداً سعی کنید. اگر برگه خارج شد ولی اطلاعاتی روی برگه چاپ نشده بود برگه را در جهت عکس در پرینتر قرار دهید.

توجه: فقط یک سمت برگه پرینتر قابلیت چاپ را دارد.

۲-۶ با استفاده از اتیل الکل محفظه چمبر را هر ماه تمیز کنید.

۳-۶ پس از هر ۱۵۰ سیکل کاری، پیشنهاد می‌شود فیلتر ته اتوکلاو تعویض گردد.

۴-۶ فیوز را تعویض کنید.

۱- کابل را قطع کنید.

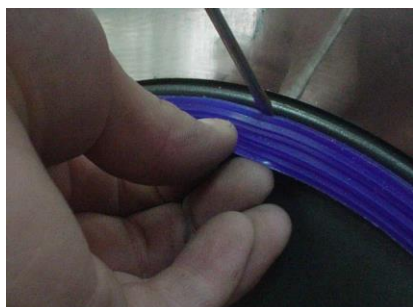
۲- با استفاده از پیچ گوشتی، محافظ فیوز را باز کرده و فیوز را خارج کنید.

۳- فیوز جدید را جایگزین کرده و محافظ را در جای خود پیچ کنید.

توجه: در نظر داشته باشید فیوز جدید مناسب این دستگاه باشد.

۵-۶ لاستیک دور درب را به صورت منظم تمیز کنید. لازم است که لاستیک دور درب مرتباً با استفاده از آب مقطر تمیز گردد.

۶-۶ مطابق تصویر لاستیک دور درب را تعویض نمایید.



۷-۶ شیر اطمینان دستگاه را مرتباً بررسی کنید. اگر شیر اطمینان دستگاه مشکل داشت آن را تعویض نمایید.



شکل (۸)

۷. جابه‌جایی و نگهداری

آماده‌سازی:

بگذارید دستگاه به طور کامل خنک شود و کابل برق را از اتوکلاو جدا کنید.

تخلیه:

مخزن آب تمیز و کثیف را تخلیه نمایید برای تخلیه آب تمیز فیتینگ تخلیه را به خروجی clean water out متصل و آب تمیز را تخلیه نمایید و برای تخلیه آب کثیف فیتینگ تخلیه را به خروجی waste water out متصل و آب کثیف را تخلیه نمایید.



اتوکلاو باید در محلی که دمای آن بین ۵ الی ۴۰ درجه سانتی‌گراد باشد نگهداری شود، همچنین رطوبت محیط نباید از ۸۰٪ بالاتر رود.

۸. گارانتی

۱- دستگاه شامل یک سال گارانتی می‌باشد.

۲- مواردی که جز گارانتی محسوب نمی‌شود.

- ایجاد مشکلات ناشی از نصب نادرست توسط افراد غیرمتخصص
- مشکلات ناشی از افتادن و ضربه خوردن دستگاه
- مشکلات ناشی از نصب و تعمیر توسط افرادی غیر از افراد متخصص و مورد امین شرکت
- مشکلات ناشی از نوسانات برق
- مشکلات ناشی از عدم استفاده از آب مقطر مانند رسوب گیری مخزن تولید بخار و شیربرقی‌ها و

۹. متعلقات دستگاه

ردیف	وسایل جانبی	تعداد
۱	شلنگ تخلیه	۱
۲	سینی	۳
۳	کابل برق	۱
۴	قفسه داخل چمبر	۱
۵	انبرک	۱
۶	فیوز	۲

